

ART ADVISORY E-BULLETIN

Mars 2014
Edition 35

Edition Spéciale
MONA

Le Collectionneur

La Collection

Le Musée

Ventes
Incontournables

A Ne Pas Manquer

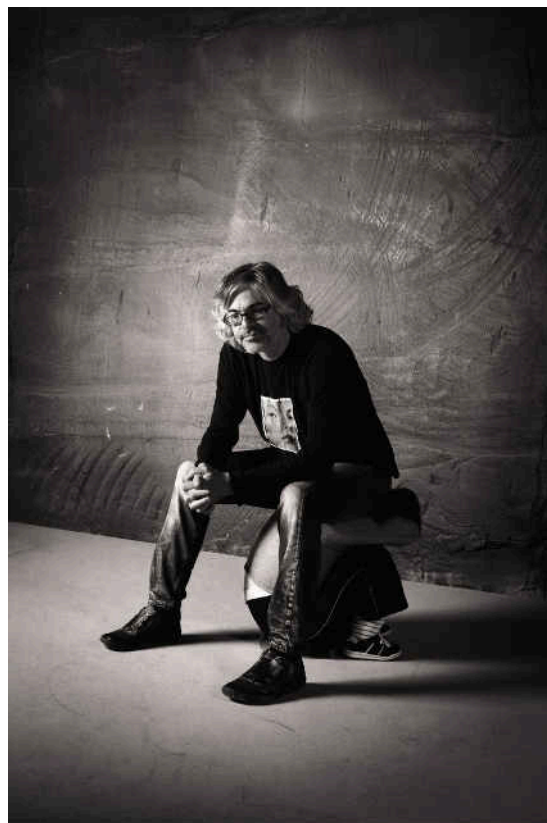


1858 LTD ART ADVISORY

LONDON | PARIS | NEWYORK | DÜSSELDORF | SYDNEY | HONG KONG
WWW.1858LTD.COM

Edition Spéciale MONA

Le Collectionneur



Fondé par le philanthrope et collectionneur tasmanien David Walsh, MONA est, deux ans après son ouverture, devenu le plus grand musée privé d'Australie. Son inauguration en Janvier 2011 a révolutionné le concept traditionnel du musée : MONA n'est pas seulement un espace d'exposition, c'est une expérience de vie à aucune autre pareille, qui laisse les visiteurs en état d'éveil permanent. L'endroit les accueille autant pour voir des œuvres que pour manger, dormir, boire, voir, ressentir, prier, même y reposer pour l'éternité s'ils le souhaitent (la première place est déjà réservée).

Ce lieu incroyable est le résultat de la vision de David Walsh : construire un « anti-musée » unique au monde. La ligne directrice de MONA : laisser l'opportunité aux visiteurs de découvrir petit à petit les œuvres exposées, plutôt que de construire une exposition à donner à voir, sans réflexion. La collection d'art savamment réunie, d'une valeur de 100 millions USD, ainsi que l'architecture extravagante du musée font de cette

petite île de 500 000 âmes qu'est la Tasmanie un endroit extraordinaire.

Concrétiser son rêve ne s'est pas arrêté à la construction du musée : David Walsh a choisi d'en faire son univers de vie et a choisi d'habiter au dessus du bâtiment principal et de ses espaces d'exposition, lesquels sont visibles depuis chez lui grâce à des ouvertures vitrées aménagées dans le sol. Et Il n'est pas inhabituel de le voir déambuler dans le musée pour demander aux visiteurs de ne pas utiliser le flash lors de la prise de photos.

Avec plus d'un million de visiteurs ayant poussé les portes de MONA, la vision très personnelle de David Walsh est à l'origine de l'impressionnant renouveau culturel en cours à

Hobart et à plus grande échelle en Tasmanie, offrant à l'île une belle opportunité économique et lui donnant une reconnaissance mondiale. Lonely Planet a d'ailleurs fait entrer Hobart dans le classement des 10 meilleures villes à visiter dans le monde, avec MONA comme centre d'intérêt principal. Décrit par le Sunday Times de Londres comme « l'ajout le plus excitant à l'univers culturel Australien depuis la création de la Sydney Opera House » (en 1958), et acclamé par un récent documentaire de la BBC sur l'art australien, MONA constitue l'avant-garde internationale de l'art australien.

La Collection

Walsh est le premier à avouer que sa façon de collectionner n'est pas vraiment cohérente. Ainsi sa collection peut être grosso modo divisée en trois catégories : antiquités, peinture moderniste australienne, et art contemporain et conceptuel. Le nom du musée (ndlr. Musée de l'art ancien et nouveau) qu'il a construit pour héberger sa collection reflète parfaitement ce mélange hétéroclite.

Le corpus de peinture moderniste australienne du MONA inclut entre autres des œuvres de Sidney Nolan, Arthur Boyd, Brett Whiteley et John Brack. Alors que la partie art contemporain de sa collection présente notamment des œuvres de Paul McCarthy, Erwin Wurm, Damien Hirst, Jenny Saville, etc. Ce corpus est de loin le plus controversé : entre la fameuse œuvre de Chris Ofili, *The Holy Virgin Mary*, qui montre une Vierge noire faite en bouses d'éléphant, entourée d'images d'organes génitaux féminins découpées dans des magazines, et le fameux *Cloaca* de Wim Delvoye, une installation reproduisant si bien le système digestif humain qu'elle excrète tous les jours, les visiteurs ont de quoi être déconcertés.

Le Musée

Perché sur une péninsule de 8 hectares surplombant la rivière Derwent, quelques 12km au nord de Hobart, Le Museum of Old

and New Art attire autant par son pied de nez aux conventions usuelles que par son architecture pour le moins audacieuse. C'est l'architecte Nonda Katsalidis, de Melbourne, qui a été retenu pour traduire en trois dimensions la vision de David Walsh : l'art devait être « découvert, pas montré, afin que le visiteur crée un lien personnel avec chaque objet plutôt que de se le voir imposé ». Partant de ce concept, Nonda Katsalidis a pris le parti d'enterrer partiellement le musée. Ce sont ainsi 35'000 mètres cubes de matériaux qui ont été retirés du site pour laisser la place à la construction d'une galerie à trois niveaux, dont l'espace d'exposition le plus bas se situe 17 mètres sous terre. L'espace d'exposition, d'une surface de 6'000 mètres carrés, déroge au « cube blanc » habituel : les murs, laissés en grès naturel, suintent lorsqu'il pleut ; un gigantesque escalier en Corten, pesant 65 tonnes, déchire verticalement le lieu. Ces éléments théâtraux ont pour but d'intensifier, donner un tour dramatique à l'expérience des visiteurs.

Ajoutant au côté décalé de MONA, on y trouve aussi deux bars, une galerie avec un sol aquatique, une chute d'eau d'artificielle, une galerie aux murs dorés, habillés de velours pourpre. L'extérieur ne laisse pas non plus indifférent, avec son alternance de plaques Corten et de grandes gaufres en béton (environ 2'100 on été utilisées au total) et un terrain de tennis sur le toit. Même s'il est vrai que David Walsh est un joueur de tennis passionné, la présence de ce terrain a pour but principal de détourner l'attention des visiteurs avant leur entrée dans le musée, et ainsi les faire pénétrer dans le lieu sans attendre un concept de musée traditionnel.

Depuis le tout début de sa collection, Walsh partage et expose ses œuvres. La base de son musée : un environnement anti-conformiste, ne répondant pas aux attentes habituelles pour permettre aux visiteurs une liberté d'exploration, sans parcours pré-défini ou diktat signalétique.

Aux murs d'exposition, on ne trouve pas de cartels : ils sont remplacés par un Iphone-Audioguide qui détermine la position du visiteur dans le musée et lui communique des informations si souhaité. Le gadget donne également la possibilité aux visiteurs de signifier s'ils aiment ou détestent une œuvre – Walsh est déterminé à ce que chaque personne ait le droit d'exprimer son opinion.



Ventes Incontournables

Les archives d'Augustin et Narcisse Dupré

Bonhams, New York, 2 avril 2014



Les archives d'Augustin Dupré, conservées jusqu'à présent dans le plus grand secret, seront prochainement vendues aux enchères. C'est le fils d'Augustin, Narcisse, héritier principal, qui les a transmises à son fils. Ce dernier, sans descendance, les donnera à la famille les mettant actuellement en vente. La collection est pluri-disciplinaire, comprenant à la fois peintures, dessins et esquisses ; documents manuscrits ; médailles, pièces de monnaies et matériel numismatique ; livres et objets divers dont une mèche de cheveux de Dupré et sa médaille de Chevalier de la Légion d'Honneur. Cette collection, d'une très grande importance historique retiendra particulièrement l'intérêt des collectionneurs français et américains, ainsi que des institutions et musées des deux pays.

Dupré (1748-1833) était un étudiant du célèbre sculpteur David, sous lequel il a gravé ses premières médailles. La nécessité d'une réforme monétaire post-Révolution lui a donné la

possibilité de devenir « Graveur Général des Monnaies » à l'Hôtel des Monnaies de Paris en 1791. Certaines de ses créations étaient encore identifiables sur les francs français avant l'introduction de l'Euro en 2000. En parallèle à son œuvre pour Napoléon, Dupré a officié pour les Etats-Unis, pays prenant alors forme, pour lequel Thomas Jefferson et Benjamin Franklin lui commissionnent plusieurs médailles. Dupré est d'ailleurs le père de la médaille diplomatique américaine ; les magnifiques dessins préparatoires à ce symbole font partie de ces archives.

Bien que niche, le marché numismatique se porte très bien tout en étant encore sous-évalué. Le Knight Frank Wealth Report 2014 montre que sa valeur a augmenté de 10% par an au cours de la dernière décennie, ce qui le rend plus performant que d'autres investissements de passion comme le vin, les bijoux et même l'art. Après Londres et Paris, où les œuvres ont été montrées au Grand Palais, les archives, une vraie pièce d'héritage numismatique, seront encore visibles à New York avant la vente qui aura lieu le 2 avril prochain. L'estimation du lot est de 300 000 - 500 000 USD.

Pour plus d'information : <https://www.bonhams.com/auctions/21635/>.

La Collection Gustav Leonhardt, propriété de la Maison Bartolotti House, Amsterdam



Sotheby's, Londres, 29 avril 2014

Une autre collection rare passera sur le marché en avril : celle du célèbre musicien et chef d'orchestre, Gustav Leonhardt (1928-2012). Autrefois accrochées dans sa magnifique maison sur un canal d'Amsterdam, les œuvres, dont certaines toiles de Maîtres anciens, créaient alors une parfaite atmosphère XVIIIème propice à la création musicale.



I858 Ltd Art Advisory

Achat
Vente
Authentification
Evaluation
Représentation en Ventes
Evaluation et Prévention de Risques
Gestion de Collections
Conseil Philanthropique
Prêt sur Oeuvres d'Art
Conseil en Transmission de
Patrimoine Artistique

Le service de conseil I858:

- **Accès Exclusif:** à des oeuvres non disponibles sur le marché
- **Un conseil indépendant et objectif:** nous ne sommes liés à aucune maison de vente, galerie ou marchand, garantissant un conseil impartial et indépendant
- **Gain de temps:** nous effectuons, avec vous ou en votre nom, les démarches essentielles à la vie de votre collection
- **Economies:** vous êtes le seul bénéficiaire de notre force de négociation
- **Réduction de risques:** nous entreprenons toutes les vérifications nécessaires afin de vous éviter de coûteuses erreurs et vous permettre de prendre la meilleure décision possible

+44 207 590 3112
contact@i858ltd.com
www.i858ltd.com

A Ne Pas Manquer

Art Basel Hong Kong

Hong Kong

15 – 18 mai

www.artbasel.com/en/hong-kong

Veronese: Magnificence in Renaissance Venice

National Gallery, Londres

19 mars - 15 juin

www.nationalgallery.org.uk

The Red Queen

MONA, Hobart

Jusqu'au 21 avril

www.mona.net.au

Paris Photo Los Angeles

Los Angeles

25 - 27 avril

www.parisphoto.com

Artist Textiles: Picasso to Warhol

Fashion and Textile Museum, Londres

Jusqu'au 17 mai

www.ftmlondon.org

Odilon Redon

Fondation Beyeler, Basel

Jusqu'au 18 mai

www.fondationbeyeler.ch

Crédit photographiques de haut en bas: toutes photos de David Walsh et le musée Mona crédit au musée Mona; Bonhams; Sotheby's, 'The Annoyment of David', Paolo Veronese, www.nationalgallery.org.uk

I858 LTD ART ADVISORY

LONDON | PARIS | NEWYORK | DÜSSELDORF
SYDNEY | HONG KONG
WWW.I858LTD.COM